



LIVRET D'ACCUEIL

Association **S**yndicale Libre **G**énérale du **D**omaine du **P**arc

Association régie par la loi du 21 juin 1865

Version 1 Aout 2018

www.aslgdp.org
info@aslgdp.org

BIENVENUE

Le Président de l'Association et les membres du Bureau vous souhaitent la bienvenue au Domaine du Parc de Noisy-le-Roi.

En venant nous y rejoindre, vous avez choisi de vivre dans un cadre agréable, tranquille et verdoyant.

Afin de faciliter votre arrivée au Domaine, les membres de l'association se tiennent à votre disposition pour répondre à vos questions concernant le fonctionnement du Domaine, et notamment sur :

- le cahier des charges,
- les tennis,
- le réseau de télévision,
- les espaces verts, ...

Notre site Internet est à votre disposition : de nombreuses informations et rubriques pourront vous aider dans vos démarches. Si tel n'est pas le cas, vous avez la possibilité de nous appeler et/ou de nous laisser un message auquel nous répondrons le plus rapidement possible.

Où nous trouver ?



Le Point Parc
4, avenue Jean de la Bruyère
78590 NOISY-LE-ROI

Merci de bien vouloir noter qu'aucune permanence n'est assurée au Point Parc.

Comment nous contacter ?



01 30 56 75 89

Les appels sont transférés vers un téléphone portable. En cas de non réponse, n'hésitez pas à nous laisser votre message.



info@aslgdp.org



Vous pouvez soit nous envoyer un courrier :

**Le Point Parc
4, avenue Jean de la Bruyère
78590 NOISY-LE-ROI**

soit le déposer dans la boîte aux lettres.

Si nous sommes là pour vous aider, nous avons également besoin de tous et toutes pour conserver et préserver notre environnement ainsi que la qualité de vie de ce quartier qui a su vous séduire. Toutes les suggestions pour l'améliorer seront donc les bienvenues.

Qui dit droits dit également obligations (cahier des charges). Entre autres :

Les haies végétales (PLU)

- Régulièrement entretenues, elles ne doivent pas empiéter sur la voie publique (trottoirs et rues) ;
- Leur hauteur ne doit pas dépasser 2 mètres.

Les arbres (PLU)

- Dans les jardins, les arbres de haute taille doivent être régulièrement taillés afin de ne pas menacer les propriétés voisines (en cas de tempête) et de ne pas les priver d'ensoleillement ;
- Les arbres plantés à moins de 2 mètres de la limite de propriété sont soumis aux mêmes règles que les haies, à savoir une hauteur maximale de 2 mètres.

Entre 2 parcelles

Seules les haies végétales ou un grillage habillé de végétaux sont autorisés.

Les façades et toits des maisons

Les maisons doivent être entretenues régulièrement. Le ravalement des murs devra être effectué aussi souvent que nécessaire.

Les poubelles

Elles ne doivent pas rester sur la voie publique entre deux collectes. Sorties la veille au soir ou le matin de la collecte, elles doivent être rentrées le soir. D'autres informations vous attendent à la rubrique « Gestion des déchets ».

Les travaux

- Accord obligatoire de l'ASLGDP et accord obligatoire de la Mairie ;
- L'ASLGDP, un voisin ou un propriétaire peut - en l'absence des deux accords ou en l'absence de l'un des deux accords – faire un recours devant le tribunal administratif (la Mairie s'appuyant sur le PLU) ou devant le tribunal civil (l'ASLGDP s'appuyant sur le cahier des charges).

Pour de plus amples détails, consultez le cahier des charges sur le site Internet.

Mais aussi ...



... les riverains sont responsables des trottoirs et passages bordant leur propriété

En cas de neige ou de verglas, les riverains sont tenus de sécuriser, dans un délai raisonnable, les trottoirs bordant leur propriété ainsi que les caniveaux.

(Arrêté permanent no. 2014-176 [du 12 décembre 2014] fixant les obligations spéciales des riverains des voies publiques en temps de neige ou de verglas).

Le texte de cet arrêté est consultable en Mairie. Vous pouvez également l'obtenir sur simple demande à :

techniques@noisyleroi.fr

De même, un accident sur un lit de feuilles mortes peut engager votre responsabilité de riverain.

Alors, à vos pelles !...

Loisirs et communication

La zone de loisirs (rue Jacques Bossuet)

Cet espace vert longe la voie ferrée. La pelouse peut accueillir pique-niques, rencontres entre voisins, activités de plein air, ... Seul impératif : laisser le lieu propre après votre départ.

Les tennis (cf. site Internet)

Portail et code d'accès

Le code permettant l'ouverture du portail est communiqué lors de la distribution des badges de tennis et à la demande.

Les courts y sont au nombre de 4. Ils sont entretenus par l'ASLGDP (donc par vous) et sont à la disposition de tous les habitants (propriétaires et locataires) du Domaine du Parc.

Les badges sont nécessaires pour réserver un court. Vous pouvez vous en procurer un auprès de l'ASLGDP.

Pour réserver un créneau horaire, vous devrez fixer votre badge sur le tableau de

réserveation du court qui vous convient à partir du jeudi midi pour une réserveation d'une heure sur une période maximale de 7 jours allant du jeudi au mercredi soir.

Les badges non retirés le mercredi soir sont dégrafés par un membre du bureau et positionnés en bordure du tableau de réserveation.

Le comité de quartier

Constitué et animé par la Mairie, le comité de quartier a pour objectifs l'amélioration du cadre de vie, l'animation, la valorisation et la promotion du quartier. C'est un relais entre les résidents et les pouvoirs publics dont le but est d'échanger sur la vie du quartier et d'organiser des projets pour le quartier (voiries, espaces verts, ...).

Le comité de quartier se réunit 4 fois par an.

Les newsletters

C'est essentiellement par emails que nous communiquons avec vous.

Vos adresses mails ainsi que toutes les informations vous concernant sont regroupées dans un fichier « Liste des

propriétaires » auquel seules les personnes du bureau ont accès. Ces informations sont et resteront strictement confidentielles.

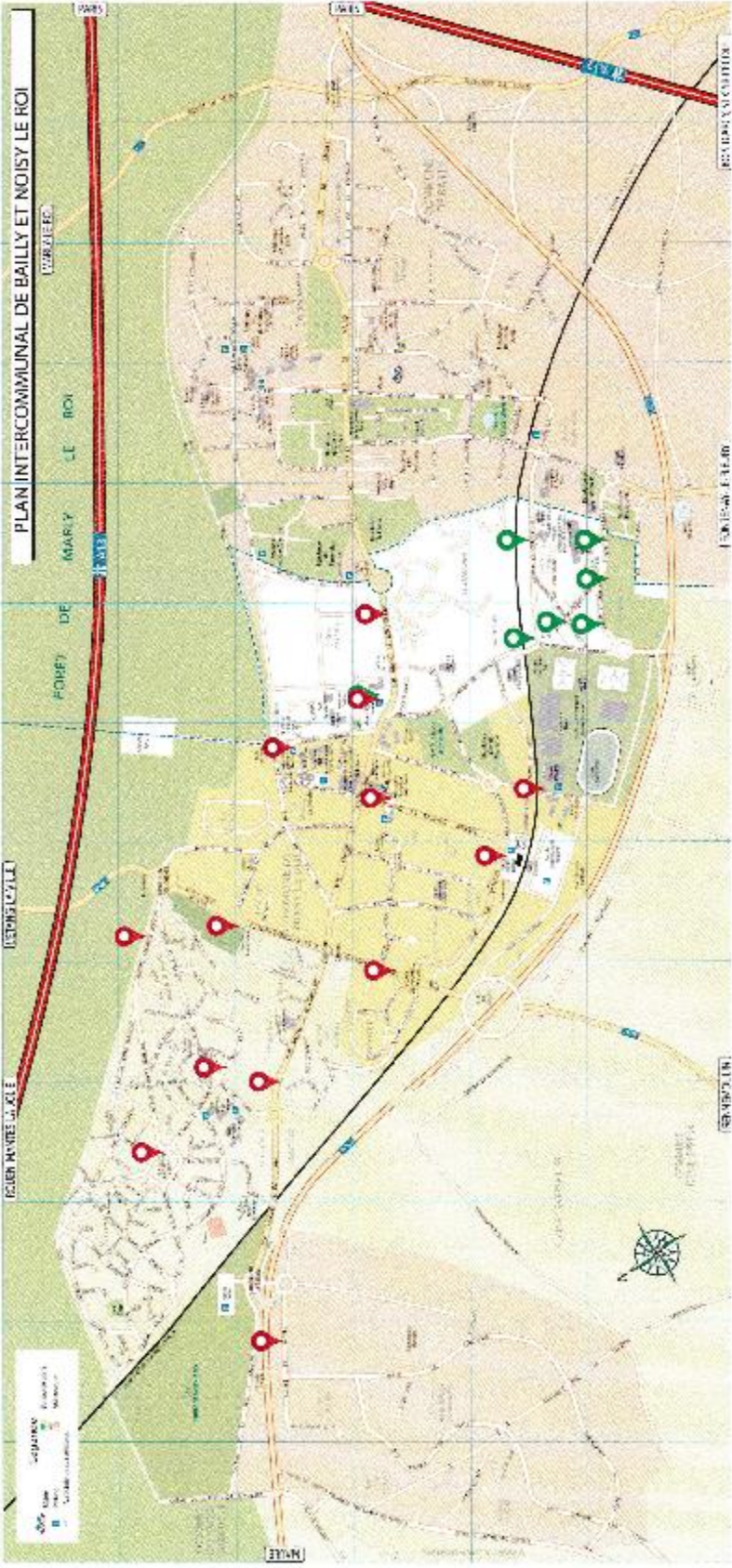
Pour vous permettre de recevoir nos mails d'information, il vous suffit de compléter la fiche jointe et de nous l'envoyer ou de la déposer sous enveloppe dans la boîte aux lettres du Point Parc.

La gestion des déchets



Ordures ménagères	lundi et vendredi				
Déchets recyclables		jeudi			
Déchets végétaux			mardi de mi-mars à fin novembre (vérifier les dates à la Mairie) décembre-janvier-février 1 mardi par mois (vérifier les dates à la Mairie)		
Verre				A déposer dans les points d'apport volontaire (PAV) en respectant les horaires (cf. plan des PAV)	
Encombrants					3ème mercredi du mois

Plan d'implantation des PAV



Les collectes sont assurées pendant les vacances scolaires ainsi que les jours fériés à **l'exception du 1^{er} mai.**

L'objectif de Versailles Grand Parc étant « *zéro gaspillage, zéro déchet* », la Mairie tient à votre disposition de nombreux fascicules concernant la collecte des déchets ménagers ainsi que le fonctionnement du tri sélectif.

Les questions que vous vous posez concernant les déchets toxiques, les gravats, les déchets électroniques, les textiles et chaussures, les points d'apport particuliers, ..., y trouveront également une réponse.

En tant que particuliers habitant Versailles Grand Parc, vous avez accès gratuitement à la Déchèterie intercommunale de Bois d'Arcy. Pour obtenir votre carte d'accès, rendez vous sur :

www.versaillesgrandparc.fr

Toujours dans le cadre du « *trier c'est bien, réduire c'est mieux* » de Versailles Grand Parc, si l'idée du compostage vous attire, ce site vous fournira toutes les informations utiles à ce sujet.

Nos amis les chiens et leurs maîtres ...



Vous êtes responsable de votre ami à quatre pattes lorsque vous vous promenez avec lui. Pour sa sécurité et celle des autres, vous devez le tenir en laisse.

N'oubliez pas de vous munir d'un petit sac pour éviter que les espaces de promenade, les trottoirs, ..., ne soient souillés. Les pieds des arbres sont entourés d'herbe : ce ne sont pas des dépotoirs.



Apprenez-lui le caniveau :

- Ce sera plus agréable pour les riverains et les promeneurs ;
- Plus simple pour l'entretien des zones engazonnées ;
- Et plus pratique pour laisser l'endroit propre après le passage de votre chien.

Les nuisances sonores

Pour mieux vivre ensemble, évitons-les !

Pas de bruit de 22 heures à 9 heures

Nous sommes tous les voisins de nos voisins. Les bruits que nous faisons peuvent vite devenir gênants pour ceux qui les subissent. Pas de bruit entre 22 heures et 9 heures est un minimum. N'oubliez pas que la loi contre le bruit s'applique de jour comme de nuit.

Vous souhaitez organiser une fête ? Un petit mot glissé dans la boîte aux lettres de vos voisins pour les prévenir ne fera que faciliter vos relations.

Bricolage et jardinage

L'utilisation de perceuses, tronçonneuses, tondeuses et autres appareils susceptibles d'occasionner une gêne pour le voisinage est autorisée :

- en semaine : de 8h30 à 12h et de 14h à 19h30,
- le samedi : 9 h à 12 h et de 15 h à 19 h
- le dimanche et les jours fériés : de 10 à 12 h.

Assemblée générale

Une assemblée a lieu chaque année. C'est l'occasion de se rencontrer. Nous espérons que vous y serez présents car c'est également – et avant tout - un moment d'échange et de communication.

Si vous n'êtes pas disponible le jour de l'assemblée, n'oubliez pas d'envoyer votre pouvoir ou de le remettre à l'un de vos voisins. Faute de quorum, une deuxième assemblée sera alors convoquée, les frais en découlant étant à la charge de tous les résidents.

Enfin, si le coeur vous en dit, en tant que propriétaire, vous pouvez aussi vous impliquer dans votre Association en devenant membre du Bureau. Nous vous y réserverons le meilleur accueil. N'hésitez pas à nous en informer à tout moment au cours de l'année en contactant l'ASLGDP par le moyen qui vous convient le mieux.

Quelques informations utiles

Mairie **01 30 80 08 30**

37, rue André Le Bourblanc

Horaires : lundi – vendredi : 9h-12h 14h-17h
samedi : 9h-12h (état civil seulement)

www.noisyleroi.fr

mairie@noisyleroi.fr

Bureau de Poste **3631** (n° non surtaxé)

2, avenue Regnault

Horaires : lundi – vendredi : 8h30-12h 14h-17h30
samedi : 9h-12h15

Gendarmerie nationale **01 61 06 22 10**

102, rue André Le Bourblanc

Horaires : tous les jours : 8h-12h 14h-18h

Bibliothèque municipale **01 34 62 57 04**

24, rue André Le Bourblanc

Horaires : lundi, mardi, vendredi : 15h30-18h30
mercredi : 10h-12h 14h30-18h30
samedi : 10h-12h30

bibliotheque@noisyleroi.fr